

СОГЛАСОВАНО

МУ «Управление образования» администрации МОГО «Ухта»

Н.А. Безносикова
« 20 » июня 2014 г.
М.п.

УТВЕРЖДАЮ

Заведующий МДОУ «Детский сад № 60 комбинированного вида»

О.А. Бабич
« 19 » июня 2014 г.
М.п.

СОГЛАСОВАНО

Начальник ОГИБДД ОМВД России по г. Ухте

С.К. Жижулин
« 21 » июня 2014 г.
М.п.

Паспорт дорожной безопасности

МДОУ «Детский сад № 60 комбинированного вида»

Сведения о разработчиках:

1. Бабич Олеся Алексеевна- заведующий
2. Стасив Марина Александровна- заведующий хозяйством
3. Лобанова Лиана Сергеевна – заместитель заведующего

Основание разработки:

- Федеральный закон РФ № 196 от 10.12.1995г. «О безопасности дорожного движения»;
- Указание Управления Государственной Инспекции Безопасности Дорожного Движения МВД по Республике Коми № 13/6-5153 от 27.12.2012г. с методическими рекомендациями по разработке;
- Положение о МУ «Управление образования» администрации МОГО «Ухта», утверждено решением Совета МОГО «Ухта» от 16.11.2010г. № 461 (с дополнениями);
- Приказ МУ «Управление образования» администрации МОГО «Ухта» № 01-08/103 от 14.02.2013г. «Основание на разработку Паспорта дорожной безопасности для детских садов»;
- Приказ МДОУ «Д/с № 60» № 01-14/60 от 30.04.2014 г. «О разработке Паспорта дорожной безопасности МДОУ «Д/с № 60».

Раздел 1. Общие сведения

Наименование МДОУ: Муниципальное дошкольное образовательное учреждение «Детский сад №60 комбинированного вида»

Юридический адрес МДОУ: 169316 Республика Коми, г. Ухта, проезд Дружбы, д. 15

Фактический адрес МДОУ: 169316 Республика Коми, г. Ухта, проезд Дружбы, д. 15

Режим работы МДОУ: с 7.00 до 19.00

Руководители МДОУ:

Заведующий МДОУ « Д/с № 60»– Бабич Олеся Алексеевна

Старший воспитатель – Сямтомова Анна Владимировна

Заведующий хозяйством – Стасив Марина Александровна

Заместитель заведующего – Лобанова Лиана Сергеевна

Ответственный от муниципального органа образования:

Чапак Людмила Ивановна, заместитель начальника МУ «Управление образования» администрации МОГО «Ухта»

адрес: г. Ухта, ул. Первомайская, 22, телефон: 76-20-58

Ответственные от ОГИБДД:

Фогель Марина Владимировна, инспектор по пропаганде БДД ОГИБДД ОМВД России по г. Ухте, 89128633652, 89042320489

Терновский Максим Владимирович, госинспектор БДД отделения РЭГ, м.т 89121040266

Шевченко Татьяна Аликовна

Жигулин Сергей Клементьевич р. Т. 89993631077

адрес: г. Ухта, ул. Моторная, 1/9, телефон: 89993631077

Ответственный за мероприятия по профилактике детского дорожно-транспортного травматизма:

Сямтомова Анна Владимировна, Лобанова Лиана Сергеевна

-Руководитель дорожно-эксплуатационной организации, осуществляющей содержание УДС*:

Буторин Сергей Алексеевич, директор МКП «Ухтаспецавтодор»

адрес: г. Ухта, ул. Первомайская, 24в, телефон: 8 (8216) 75-20-08, 8 (8216) 76-21-98

-Руководитель или ответственный работник дорожно-эксплуатационной организации, осуществляющей содержание ТСОДД в г. Ухте (дорожные знаки и разметка) (организация обслуживающая знаки) – МУ «Управления ЖКХ» и.о. начальника (директор) Кувшинов Дмитрий Владимирович.

адрес: 169300, Республика Коми, г. Ухта, ул. Дзержинского д. 4а

телефон: 76-23-46

Общее количество воспитанников: 218

* Дорожно-эксплуатационные организации, осуществляющие содержание УДС, несут ответственность в соответствии с законодательством Российской Федерации (Федеральный закон «О безопасности дорожного движения» №196-ФЗ, КоАП, Гражданский кодекс).

- Наличие уголка по БДД: уголок по Безопасности Дорожного Движения (БДД), расположен на первом этаже в тренажёрном зале. Уголок содержит материал, направленный на профилактику БДД, соблюдения Правил Дорожного Движения (ПДД) воспитанниками и их родителями, макет дорожно-транспортного движения, дидактический материал, игры и пособия по правилам дорожного движения.

- Наличие групп по БДД: Группы по БДД в МДОУ «Д/с № 60» не предусмотрены. Занятия с воспитанниками по БДД, проводятся на занятиях по безопасности и жизнедеятельности, в т.ч. и с участием сотрудников ОГИБДД ОМВД России по г. Ухте, а также в каждой группе имеется свой уголок по ПДД в которых имеются необходимые игры, макеты, книги, иллюстрированный материал, дидактический материал для профилактики дорожно-транспортных происшествий. Для родителей (законных представителей) оформляются материалы, ширмы-книжки папки-передвижки с рекомендациями по соблюдению правил дорожного движения.

Телефоны экстренных служб:

МЧС – 101, (с сотового 010; 112)

Полиция – 102, (с сотового 020; 112)

Скорая помощь – 103, (с сотового 030; 112)

ЕДДС -112

Раздел 2. План-схемы

2.1 План - схема района расположения МДОУ «Д/с № 60», пути движения транспортных средств, перевозящих детей и направления движений групп воспитанников за пределами МДОУ:

1. Район расположения МДОУ « Д/с №60» определяется:

- группой жилых домов, зданий и сооружений, с нумерацией и названиями улиц,
- улично-дорожной сетью с учетом остановок общественного транспорта, в границах улиц пр-т Космонавтов, пр. Ленина, 30-лет Октября, Юбилейная, центром которой является непосредственно образовательное учреждение МДОУ «Д/с № 60»;

2. Территория, указанная в схеме, включает в себя:

- образовательное учреждение;
- спортивная площадка на территории МДОУ « Д/с № 60», на котором могут проводиться занятия по физической культуре;
- прогулочная площадка на которой педагогами проводятся занятия на открытом воздухе (в т.ч. и по БДД);
- жилые дома, в которых проживает часть воспитанников МДОУ « Д/с № 60»
- автомобильные дороги и тротуары.

3. На план схеме обозначено:

- направления движения транспортных средств;
- безопасные пути движения воспитанников МДОУ «Д/с № 60»;
- нерегулируемые пешеходные переходы.

Приложение № 1

2.2. План-схема организации дорожного движения в непосредственной близости от МДОУ с размещением соответствующих технических средств, маршруты движения детей и расположение парковочных мест

1. Схема организации дорожного движения ограничена автомобильными дорогами, находящимися в непосредственной близости от МДОУ.

2. На схеме обозначено:

- здание МДОУ с указанием территории, принадлежащей непосредственно МДОУ
- уличные пешеходные переходы на подходах к МДОУ
- дислокация существующих дорожных знаков и дорожной разметки
- направления движения транспортных средств по проезжей части
- направление безопасного маршрута движения воспитанников

3. На схеме указано расположение остановок маршрутных транспортных средств и безопасные маршруты движение воспитанников от остановочного пункта к МДОУ и обратно.

4. Стоянка для автомобилей расположена с противоположной стороны от здания детского сада.

1. Автодороги, имеющиеся в непосредственной близости к МДОУ «Д/с № 60» это проезд Дружбы, (одностороннее движение), проспект Ленина (двухстороннее движение), улица Юбилейная (двухстороннее движение), проспект Космонавтов (двухстороннее движение транспортных средств). С каждой стороны МДОУ «Д/с № 60» имеются пешеходные тротуары. Площадка под машины находится на противоположной стороне от здания детского сада. На проспекте Ленина и улице Юбилейной имеются остановки общественного транспорта.

2. На всех дорогах в районе расположения МДОУ «Д/с № 60» имеются ТСОДД (технические средства организации дорожного движения) светофоры, дорожные знаки, пешеходные переходы. Все автодороги в районе МДОУ по обеим сторонам имеют тротуары для безопасного движения пешеходов.

3. Ближайшая остановка маршрутных транспортных средств, расположена по проспекту Космонавтов, в непосредственной близости от МДОУ. На схеме также обозначены безопасные маршруты движения воспитанников МДОУ «Д/с № 60» от остановочного пункта к МДОУ и обратно.

2.3. Маршруты движения организованных групп детей от МДОУ к ГДК, Библиотеке имени Гайдара, Детскому Парку, вечному огню, центру народной культуры, краеведческому музею, музеем пожарной части.

На схеме района расположения МДОУ указываются безопасные маршруты движения воспитанников от МДОУ «Д/с № 60» к:

1. МСОШ №18
2. ГДК;
3. Библиотеке имени Гайдара;
4. Детскому парку;
5. Вечному огню;
6. Центр Коми культуры;
7. Краеведческому музею,
8. Музеем пожарной части,
и обратно.

Данные схемы должны использоваться преподавательским составом при организации движения групп воспитанников к местам проведения занятий вне территории МДОУ.

Маршрут № 1

Безопасный маршрут движения воспитанников к МОУ СОШ № 18 (г. Ухта, проезд Дружбы 6): МДОУ «Д/с №60» – проезд Дружбы 6, осуществляется пешим ходом, примерное время в пути 5 минут. По маршруту движения воспитанников имеются оборудованные тротуары. Обратный путь осуществляется так же, в обратном направлении. (Приложение №1)

Маршрут №2

Безопасный маршрут от МДОУ «Д/с № 60» до ГДК (г. Ухта, пр. Ленина д.26а) осуществляется специально оборудованным для перевозки детей автобусом по маршруту проезд Дружбы – Юбилейная- пр-т Космонавтов – пр. Ленина. По маршруту движения автобуса имеются 3 поворота, 2 регулируемых перекрестка. Обратный путь осуществляется так же, в обратном направлении.

Безопасный маршрут движения воспитанников до ГДК (г. Ухта, пр. Ленина д.26 а) осуществляется пешим ходом (проезд Дружбы- пр. Ленина), примерное время в пути 15-20 минут. По маршруту движения воспитанников имеется оборудованные тротуары, 1 регулируемый перекресток с разметкой зебра и светофоры для автомобильного транспорта и пешеходов.(Приложение №2)

Маршрут № 3

Безопасный маршрут от МДОУ «Д/с № 60» до Библиотеки имени Гайдара (г. Ухта, пр-т Комсомольская площадь д.5) осуществляется специально оборудованным для перевозки детей автобусом по маршруту проезд Дружбы – Юбилейная- пр-т Космонавтов -пр. Строителей –Комсомольская площадь. По маршруту движения автобуса имеются 4 поворота, 2 регулируемых перекрестка. Обратный путь осуществляется по маршруту движения воспитанников пешим ходом, только в обратном направлении.

Безопасный маршрут движения воспитанников до ГДК (г. Ухта, пр-т Комсомольская площадь д.5) осуществляется пешим ходом (проезд Дружбы-пр. Ленина- пр-т Космонавтов-пр. Ленина-Комсомольская площадь д.5), примерное время в пути 15-20 минут. По маршруту движения воспитанников имеется оборудованные тротуары, 2 регулируемых перекрестка с разметкой зебра и светофоры для автомобильного транспорта и пешеходов.(Приложение№3)

Маршрут № 4

Безопасный маршрут движения воспитанников к Детскому парку (г. Ухта, ул. Горького): МДОУ «Д/с №60» - проезд Дружбы – Детский парк, осуществляется специально оборудованным для перевозки детей автобусом по маршруту проезд Дружбы – Юбилейная- 30 лет Октября- Октябрьская- Горького, примерное время в пути 15-20 минут. По маршруту движения автобуса имеются 6 поворотов, 2 дорожные разметки « зебра» с дорожными знаками « Пешеходный переход», 2 регулируемых перекрестка с разметкой зебра и светофоры для автомобильного транспорта и пешеходов. Обратный путь автобусом осуществляется выездом с ул. Пушкина, затем проездом через Поликлинику № 1 и далее выезд на ул. Первомайскую. На перекрестке 30 лет Октября и пр. Ленина, поворот на пр. Ленина и далее маршрут заканчивается как маршрут движения воспитанников пешим ходом (Приложение №4).

Маршрут № 5

Безопасный маршрут движения воспитанников к вечному огню(г. Ухта, ул Мира): МДОУ « Д/с № 60» - проезд Дружбы- Вечный огонь осуществляется специально оборудованным для перевозки детей автобусом по маршруту проезд Дружбы- Юбилейная-30 лет Октября- Октябрьская-Мира. Примерное время пути 15-20 минут. По маршруту движения автобуса имеется 5 поворотов, 3 дорожные разметки « зебра» с дорожными знаками « Пешеходный переход» 2 регулируемых перекрестка с разметкой зебра и светофоры для автомобильного

транспорта и пешеходов. Обратный путь осуществляется по ул. Мира, далее поворот на перекрестке «Русский чай», движение по ул. Первомайская ,далее по ул. Октябрьская, выезд на пр. Ленина и далее поворот на проезд Дружбы (Приложение№5).

Маршрут № 6

Безопасный маршрут движения воспитанников к Краеведческому музею (г. Ухта, ул. Мира д.5 б): МДОУ «Д/с №60» - проезд Дружбы– Краеведческий музей, специально оборудованным для перевозки детей автобусом по маршруту проезд Дружбы-Юбилейная-30 лет Октября-Октябрьская-Мира-Краеведческий музей. Примерное время пути 15-20 минут. По маршруту движения автобуса имеется 5 поворотов, 3 дорожных разметки «зебра» с дорожными знаками « Пешеходный переход», 2 регулируемых перекрестка с разметкой зебра и светофоры для автомобильного транспорта и пешеходов. Обратный путь осуществляется по ул. Мира, далее поворот на перекрестке «Русский чай», движение по ул. Первомайская ,далее по ул. Октябрьская, выезд на пр. Ленина и далее поворот на проезд Дружбы (Приложение№6).

Маршрут №7

Безопасный маршрут движения воспитанников к Центру Коми культуры (г. Ухта, ул. Первомайская д.5а): МДОУ «Д/с № 60» –проезд Дружбы- Центр Коми культуры, осуществляется специально оборудованным для перевозки автобусом по маршруту проезд Дружбы-Юбилейная-30 лет Октября-Октябрьская- Косолапкина- Центр Коми Культуры. Примерное время пути 20-23 минуты. По маршруту движения автобусом имеется 5 поворотов, 3 дорожных разметки « зебра» с дорожными знаками « Пешеходный переход», 2 регулируемых перекрестка с разметкой зебра и светофоры для автомобильного транспорта и пешеходов. Обратный путь осуществляется по ул. Первомайская ,далее по ул. Октябрьская, выезд на пр. Ленина и далее поворот на проезд Дружбы (Приложение №7).

Маршрут № 8

Безопасный маршрут движения воспитанников в Музей Пожарной части (г. Ухта, ул. Первомайская д.22): МДОУ «Д/с № 60» –проезд Дружбы- Музей Пожарной части, осуществляется специально оборудованным для перевозки автобусом по маршруту проезд Дружбы-Юбилейная-30 лет Октября-Октябрьская- Косолапкина -Первомайская . Примерное время пути 20-23 минуты. По маршруту движения автобусом имеется 6 поворотов, 4 дорожных разметки «зебра» с дорожными знаками «Пешеходный переход», 2 регулируемых перекрестка с разметкой зебра и светофоры для автомобильного транспорта и пешеходов. Обратный путь осуществляется по ул. Первомайская- ул. Октябрьская – пр. Ленина – пр. Дружбы (Приложение № 8).

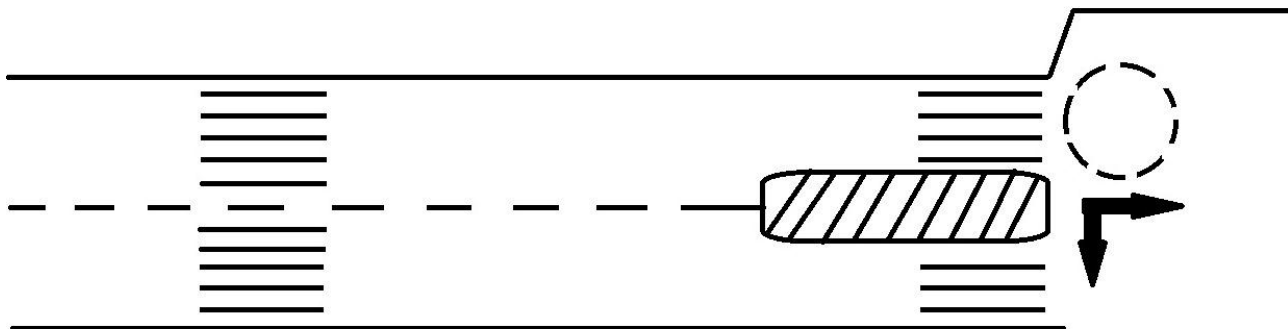
2.4. Пути движения транспортных средств к местам посадки/высадки рекомендуемые пути передвижения детей по территории МДОУ.

Наиболее безопасной посадкой\высадкой воспитанников МДОУ « Д/с № 60» на противоположной стороне от учреждения. Погрузка, разгрузка

транспортных средств, будет осуществляться возле хозяйственного блока, контейнера для вывоза мусора, кухни, для пожарных машин возле пожарного гидранта. При этом въезд, выезд на территорию МДОУ производится через центральные ворота (Приложение №9).

2.5. План схема (мобильного) автогородка, мини улицы и др.

На территории МДОУ «Детский сад № 60» имеется дорожная разметка, которая включает в себя следующие компоненты: 2 нерегулируемых пешеходных перехода, островок безопасности, круговое движение, разделительная полоса.



Раздел 3. Сведения об автобусе, закрепленным за МДОУ «Д/с № 60»

Автобуса, закрепленного за МДОУ «Д/с № 60» нет.

3.1. Безопасное расположение остановки автобуса у МДОУ «Детский сад № 60»

В случае организованной перевозки групп воспитанников автобусом, наиболее безопасное место для посадки высадки воспитанников МДОУ « Д/с № 60» из автобуса является площадка на противоположной стороне от здания Учреждения, возле дома, находящегося по адресу: пр. Дружбы д.8, с дальнейшим указанием движения автобуса по проезжей части, а также безопасный маршрут движения воспитанников) от остановки автобуса МДОУ « Д/с № 60» (приложение №10)

На схеме обозначено:

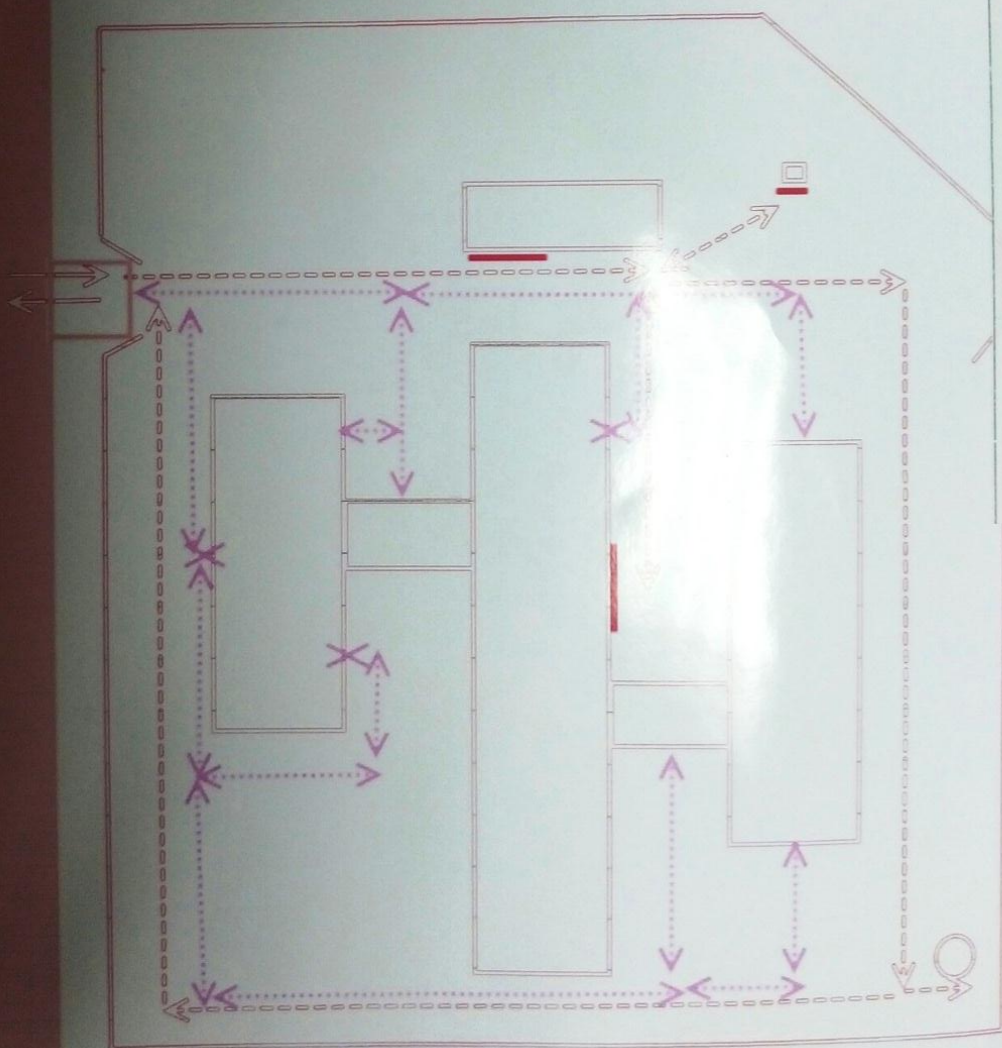
- жилые дома районного расположения МДОУ « Д/с № 60»
- здание МДОУ « Д/с № 60»
- ограждение территории МДОУ « Д/с № 60»
- автомобильные дороги

Раздел 4

Профилактика детского травматизма на улицах города в МДОУ «Д/с № 60» проводится в соответствии с Планом совместной работы с ОГИБДД ОМВД России по РК в г. Ухте и МДОУ «Детский сад № 60 комбинированного вида». Включаются такие мероприятия как встречи воспитанников с инспектором ОГИБДД, общие и групповые родительские собрания с инспектором ОГИБДД, изготовление памяток по ПДД для родителей, целевые экскурсии к светофору, проведение тематических бесед, игр по теме «ПДД-это важно знать!», фотоакции «Пристегни ребенка» (Ребенок в удерживающем устройстве), проведение открытых мероприятий и много другое.

Осенью 2013 года воспитанники нашего детского сада участвовали в республиканском конкурсе «Полицейский – дядя Степа», также посещали мультимедийную презентацию в МОУ «СОШ № 18» по теме: «Безопасность на дороге».

В МДОУ «Д/с № 60» существует собственная мини-библиотека по теме ПДД.





Маршрут движения Проезд Дружбы, д. 15 (Д/с № 60) -
Проспект Ленина, д. 26 а (ФДЮ):

→ - Передвижение транспортным средством

→ - Движение воспитанников (пешим ходом)

Приложение 2

ШРҮТ ДВИЖЕНИЯ ПРОЕЗД ДРУЖБЫ, Д. 15 (Д/с № 60") -
СПЕКТ КОМСОМОЛЬСКАЯ ПЛОЩАДЬ, Д. 5 (Библиотека имени
Тара)

- Перемещение транспортным средством
- Движение воспитанников (пешим ходом)

Приложение 3





Маршрут движения проезда: проезд Дружбы, д. 15 (Д/с № 60") - ул. Мира (Вечный огонь)

Примечание 5

← - Передвижение транспортным средством

→ - Передвижение транспортным средством обратно



Маршрут движения проезда: пр. Дружбы, д. 15 (Д/с № 60") - Краеведческий музей

- Движение транспортным средством

- Движение транспортным средством обратно

Приложение 6

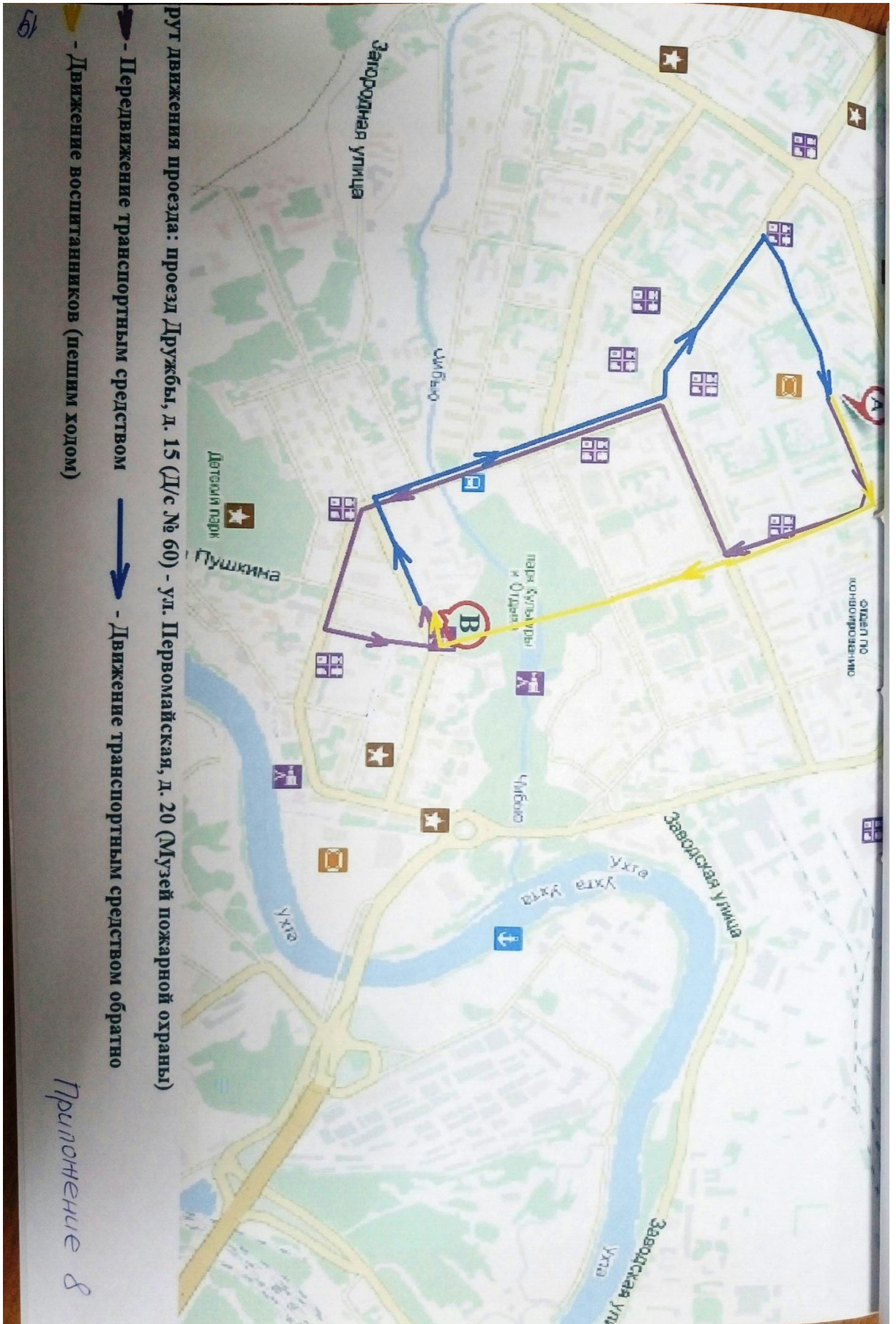


УТ Движения проезда: проезд Дружбы, д. 15 (Д/с № 60) - ул. Первомайская, д. 5а (Центр Коми культуры

→ - Движение транспортным средством → - Движение транспортным средством

→ - Движение воспитанников (пешим ходом)

приложение 7



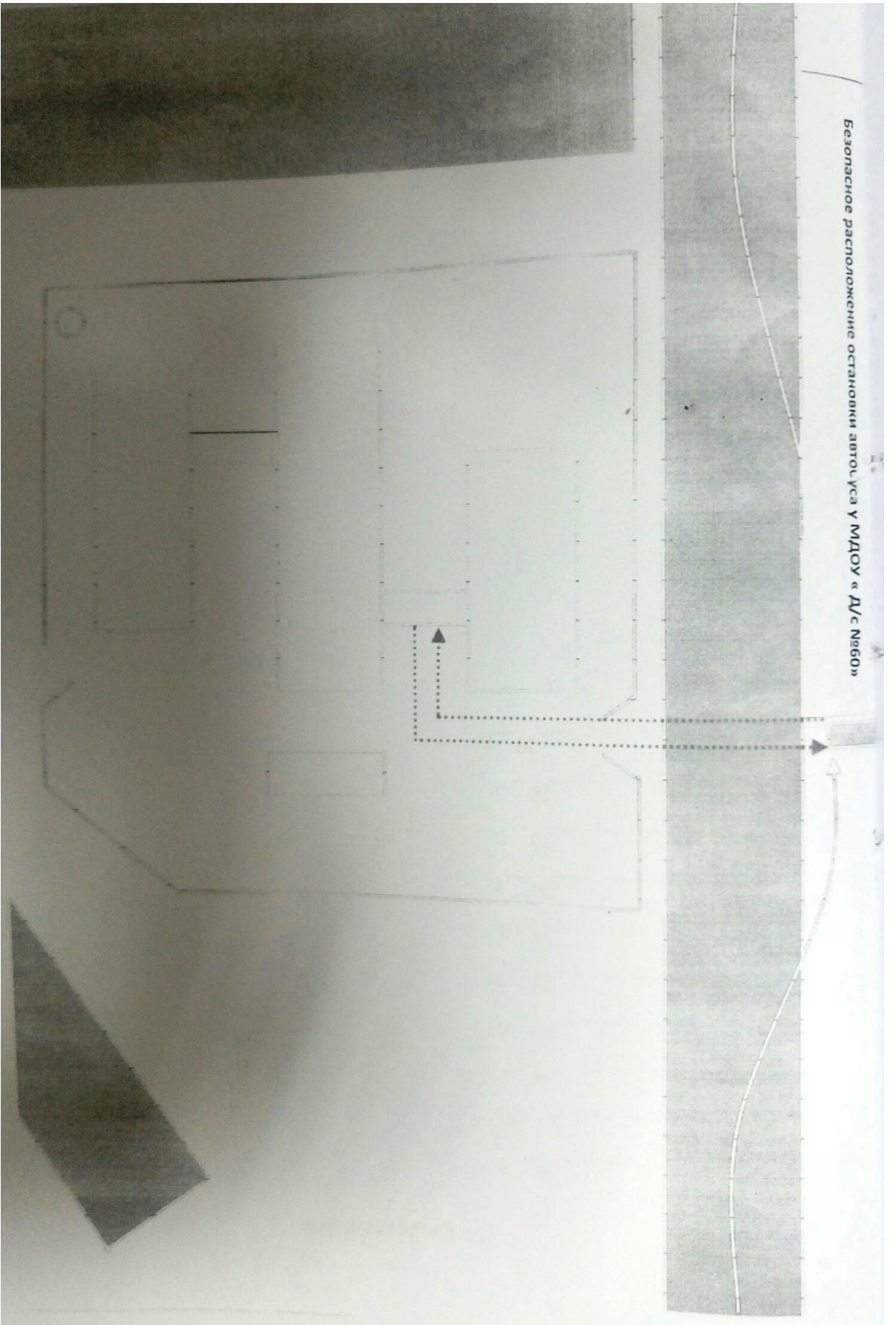
рут движения проезда: проезд Дружбы, д. 15 (Д/с № 60) - ул. Первомайская, д. 20 (Музей пожарной охраны)

➡ - Передвижение транспортным средством ➡ - Движение транспортным средством обратно

➡ - Движение воспитанников (пешим ходом)

Приложение 8

Безопасное расположение остановки автобуса у МДОВ «Д/с №60»



Лист корректировок

- 1) «__»_____20__ г.
- 2) «__»_____20__ г.
- 3) «__»_____20__ г.
- 4) «__»_____20__ г.
- 5) «__»_____20__ г.
- 6) «__»_____20__ г.
- 7) «__»_____20__ г.
- 8) «__»_____20__ г.
- 9) «__»_____20__ г.
- 10) «__»_____20__ г.

Лист корректировок